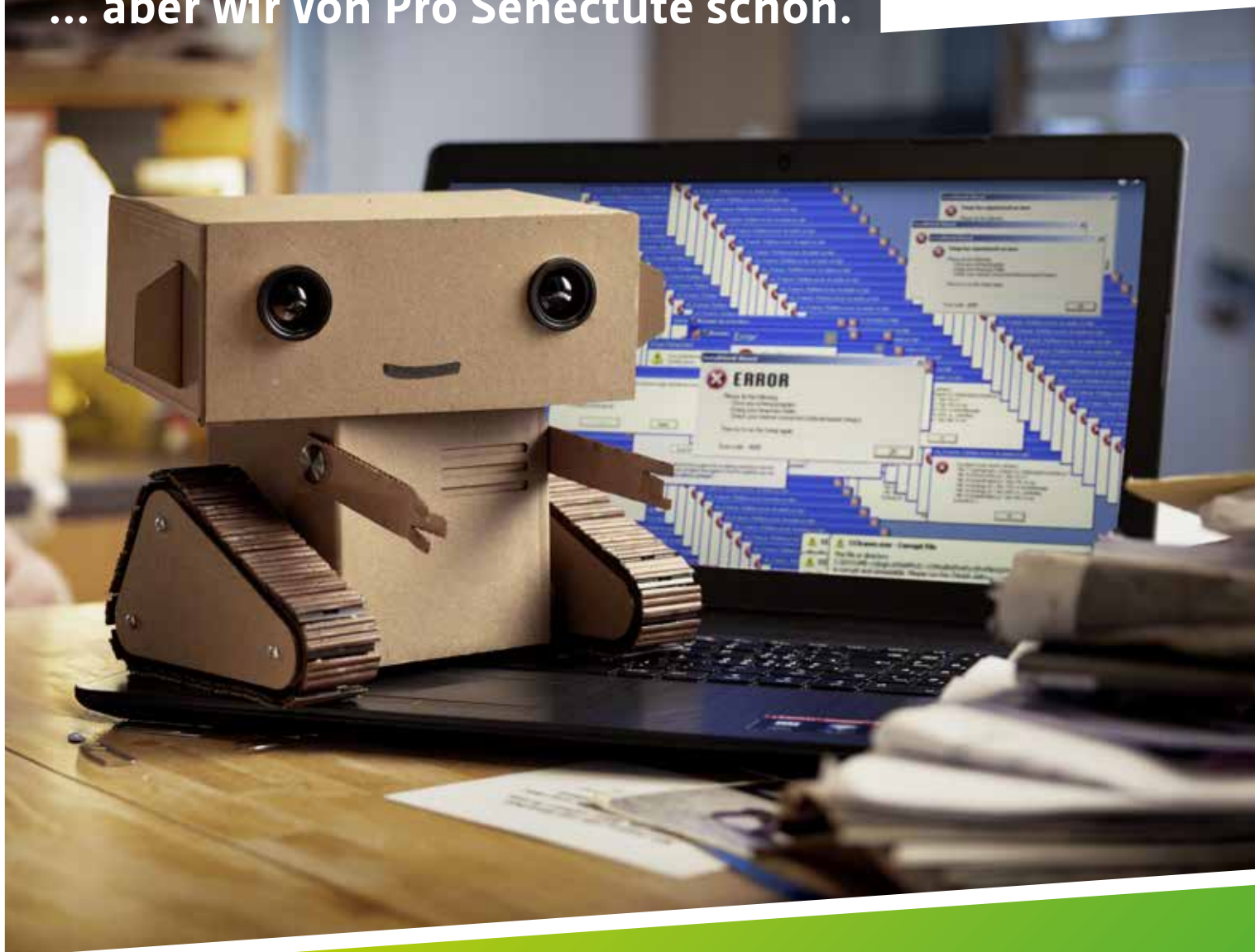


**Robi ist keine echte Hilfe ...
... aber wir von Pro Senectute schon.**

**PRO
SENECTUTE**
GEMEINSAM STÄRKER



Jahresrechnung 2025

Pro Senectute Kanton Luzern

Kanton Luzern

lu.prosenectute.ch



Pro Senectute Kanton
Luzern
Luzern

**Bericht über die Review
an den Stiftungsrat
zur Konzernrechnung
per 31. Dezember 2025**

Bericht über die Review der Konzernrechnung an den Stiftungsrat der Pro Senectute Kanton Luzern, Luzern

Einleitung

Wir haben eine Review (prüferische Durchsicht) der beiliegenden Konzernrechnung der Pro Senectute Kanton Luzern und ihrer Tochtergesellschaften (der Konzern) – bestehend aus der Bilanz zum 31. Dezember 2025, der Betriebsrechnung, Geldflussrechnung und Rechnung über die Veränderung des Kapitals für das dann endende Geschäftsjahr sowie dem Konzernanhang, einschliesslich einer Zusammenfassung bedeutsamer Rechnungslegungsmethoden – vorgenommen. Für die Aufstellung und sachgerechte Gesamtdarstellung dieser Konzernrechnung in Übereinstimmung mit Swiss GAAP FER ist der Stiftungsrat verantwortlich. Unsere Aufgabe besteht darin, aufgrund unserer Review eine Schlussfolgerung zu dieser Konzernrechnung abzugeben.

Umfang der Review

Unsere Review erfolgte in Übereinstimmung mit dem Schweizer Prüfungsstandard 910 «Review (prüferische Durchsicht) von Abschlüssen». Eine Review einer Konzernrechnung umfasst Befragungen, vorwiegend von Personen, die für das Finanz- und Rechnungswesen verantwortlich sind, sowie die Anwendung von analytischen und anderen Verfahren. Der Umfang einer Review ist wesentlich geringer als der einer Prüfung in Übereinstimmung mit den Schweizer Standards zur Abschlussprüfung. Deshalb ist es uns nicht möglich, mit der gleichen Sicherheit wie bei einer Prüfung alle wesentlichen Sachverhalte zu erkennen. Aus diesem Grund geben wir kein Prüfungsurteil ab.

Schlussfolgerung

Bei unserer Review sind wir nicht auf Sachverhalte gestossen, aus denen wir schliessen müssten, dass die beiliegende Konzernrechnung kein den tatsächlichen Verhältnissen entsprechendes Bild der konsolidierten Vermögens- und Finanzlage des Konzerns zum 31. Dezember 2025 sowie dessen konsolidierter Ertragslage und Cashflows für das dann endende Geschäftsjahr in Übereinstimmung mit Swiss GAAP FER vermittelt.

PricewaterhouseCoopers AG

Remo Waldispühl

Enea Löffel

Luzern, 10. März 2026

Beilage:

- Konzernrechnung (Bilanz, Betriebsrechnung, Geldflussrechnung, Rechnung über die Veränderung des Kapitals und Anhang)

PricewaterhouseCoopers AG, Robert-Zünd-Strasse 2, 6005 Luzern
+41 58 792 62 00

Bilanz

Konsolidierte Jahresrechnung

	Anhang	31.12.2025 CHF	31.12.2024 CHF
AKTIVEN			
Flüssige Mittel		3'870'735	4'279'261
Wertschriften	1	6'620'864	5'104'852
Forderungen aus Lieferungen und Leistungen	2	1'213'271	1'298'058
Sonstige kurzfristige Forderungen	3	18'453	24'522
Aktive Rechnungsabgrenzungen		96'276	112'253
Umlaufvermögen		11'819'599	10'818'945
Sachanlagen	4	129'220	207'017
Finanzanlagen	5	105'272	330'272
Anlagevermögen		234'492	537'289
Total Aktiven		12'054'091	11'356'234
PASSIVEN			
Verbindlichkeiten aus Lieferungen und Leistungen	6	204'401	319'209
Sonstige kurzfristige Verbindlichkeiten	7	491'545	492'359
Passive Rechnungsabgrenzungen	8	963'475	765'886
Kurzfristige Verbindlichkeiten		1'659'421	1'577'454
Zweckgebundene Fonds		352'431	318'633
Fondskapital		352'431	318'633
Grundkapital		1'013'360	1'013'360
Gebundenes Kapital		1'587'645	1'549'777
Freies Kapital		7'441'234	6'897'011
Organisationskapital	9	10'042'239	9'460'148
Total Passiven		12'054'091	11'356'234

Die Zahlen wurden auf Rappen genau erfasst, aber nicht gezeigt. Deshalb können Additionsdifferenzen entstehen.

Betriebsrechnung

Konsolidierte Jahresrechnung

	Anhang	2025 CHF	2024 CHF
Dienstleistungsertrag	10	4'890'104	4'726'096
Erhaltene Zuwendungen	11	2'060'506	1'884'789
Beiträge der öffentlichen Hand			
- Beiträge der AHV	12	3'658'661	3'820'762
- Beitrag Zweckverband für institutionelle Sozialhilfe und Gesundheitsförderung (ZiSG)		175'800	186'300
- Beiträge Kanton		148'950	101'740
- Beiträge Gemeinden		1'485'968	1'384'717
Betriebsertrag		12'419'989	12'104'406
Entrichtete Beiträge und Zuwendungen (Finanzhilfen)	13	-1'713'157	-1'918'231
Personalaufwand		-5'695'274	-5'536'171
Sachaufwand		-3'083'271	-2'842'877
Abschreibungen		-80'259	-80'121
Projekt- und Dienstleistungsaufwand		-10'571'962	-10'377'400
Personalaufwand		-260'228	-252'589
Sachaufwand		-197'699	-173'918
Abschreibungen		-2'528	-2'221
Aufwand Mittelbeschaffung		-460'455	-428'728
Personalaufwand		-927'297	-874'860
Sachaufwand		-277'253	-241'238
Abschreibungen		-11'450	-11'695
Aufwand Administration		-1'216'001	-1'127'793
Betriebsaufwand		-12'248'418	-11'933'921
Betriebsergebnis		171'571	170'485
Finanzertrag		491'738	486'208
Finanzaufwand		-47'419	-46'403
Finanzergebnis		444'319	439'805
Ergebnis vor Veränderung des Fondskapitals		615'890	610'290
Veränderung des Fondskapitals		-33'798	43'132
Jahresergebnis vor Zuweisung/Entnahme an Organisationskapital		582'091	653'422
Veränderung des Organisationskapitals		-582'091	-653'422
Jahresergebnis nach Zuweisung/Entnahme an Organisationskapital		0	0

Geldflussrechnung

Konsolidierte Jahresrechnung

	2025 CHF	2024 CHF
Jahresergebnis vor Zuweisung an Organisationskapital	582'091	653'422
Veränderung des Fondskapitals	33'798	-43'132
Abschreibungen auf Sachanlagen	94'237	94'037
Bestandesänderung Wertschriften	-1'516'012	-427'807
Bestandesänderung Forderungen	90'855	-578'144
Bestandesänderung aktive Rechnungsabgrenzungen	15'977	569'358
Bestandesänderung kurzfristige Verbindlichkeiten	-115'622	56'736
Bestandesänderung passive Rechnungsabgrenzungen	197'590	-352'391
Geldfluss aus Betriebstätigkeit	-617'085	-27'921
Investitionen in Sachanlagen	-16'441	-38'438
Investitionen in Finanzanlagen	0	0
Desinvestitionen in Finanzanlagen	225'000	24'907
Geldfluss aus Investitionstätigkeit	208'559	-13'530
Total Geldfluss (Veränderung der flüssigen Mittel)	-408'525	-41'451
Bestand der flüssigen Mittel am 1. Januar	4'279'261	4'320'712
Bestand der flüssigen Mittel am 31. Dezember	3'870'735	4'279'261
Total Veränderung der flüssigen Mittel	-408'525	-41'451

Rechnung über die Veränderung des Kapitals

Konsolidierte Jahresrechnung

	01.01.2025 CHF	Zuweisung CHF	Interner		31.12.2025 CHF
			Fondstransfer CHF	Entnahme CHF	
Fonds Rosmarie Pfyffer selig	44'636			-2'115	42'520
Fonds Wenn das Altwerden schwerfällt	47'197			-2'000	45'197
Fonds Mariann Amstutz-Rast	19'000				19'000
Fonds Prämienverbilligungen in sozialen Härtefällen	35'860				35'860
Fonds Albisser-Stiftung	17	4'000		-3'731	287
Fonds Stiftung LZ Weihnachtsaktion	1'047	360'937		-361'984	0
Fonds Athenaeum Stiftung	8'500	24'813		-18'002	15'310
Fonds PS CH Einzelhifefonds	4'390	11'927		-16'317	0
Fonds Sozialberatung	157'986	544'038		-507'767	194'256
Fondskapital	318'632	945'715	0	-911'916	352'431

		Zuweisung	Interne Transfers	Entnahme	
Stiftungskapital	1'013'360				1'013'360
Grundkapital	1'013'360				1'013'360
Kursschwankungsreserve	834'000	57'000			891'000
Mittelreserve	715'777			-19'132	696'645
Gebundenes Kapital	1'549'777	57'000	0	-19'132	1'587'645
Reserven	6'897'011	544'224			7'441'234
Freies Kapital	6'897'011	544'224	0	0	7'441'234
Organisationskapital	9'460'147	601'224	0	-19'132	10'042'239

	01.01.2024 CHF	Zuweisung CHF	Interner		31.12.2024 CHF
			Fondstransfer CHF	Entnahme CHF	
Fonds Frauen in besonderen Notlagen	46'178			-1'543	44'636
Fonds Wenn das Altwerden schwerfällt	47'600			-403	47'197
Fonds bedürftige Seniorinnen	20'000			-1'000	19'000
Fonds Prämienverbilligungen in sozialen Härtefällen	37'767			-1'908	35'860
Fonds Albisser-Stiftung	1'188	2'000		-3'170	17
Fonds Stiftung LZ Weihnachtsaktion	63'923	367'098		-429'974	1'047
Fonds Corona-Hilfe	6'028		-6'028	0	0
Fonds Athenaeum Stiftung	14'935	25'064		-31'500	8'500
Fonds PS CH Einzelhifefonds	0	24'597		-20'207	4'390
Fonds Sozialberatung	120'845	602'351	6'028	-571'238	157'986
Fonds Hatt-Bucher-Stiftung	3'300			-3'300	0
Fondskapital	361'765	1'021'110		-1'064'243	318'632
Stiftungskapital	1'013'360				1'013'360
Grundkapital	1'013'360				1'013'360
Kursschwankungsreserve	764'000	70'000			834'000
Mittelreserve	729'914			-14'138	715'777
Gebundenes Kapital	1'493'914	70'000	0	-14'138	1'549'777
Neubewertungsreserven 1*)	313'208		-313'208		0
Reserven	5'986'243	597'559	313'208		6'897'011
Freies Kapital	6'299'451	597'559	0	0	6'897'011
Organisationskapital	8'806'725	667'559	0	-14'138	9'460'148

1*) Die Neubewertungsreserven werden neu unter den Reserven ausgewiesen

Anhang zur konsolidierten Jahresrechnung 2025

Grundsätze der Buchführung und Rechnungslegung

Die Rechnungslegung von Pro Senectute Kanton Luzern mit Sitz in Luzern erfolgt in Übereinstimmung mit den Fachempfehlungen zur Rechnungslegung "Swiss GAAP Kern-FER und FER 21", entspricht dem schweizerischen Gesetz wie auch den Grundsätzen und Richtlinien der Stiftung ZEWO sowie den Bestimmungen der Statuten. Die Ermittlung des administrativen Aufwandes erfolgt in Übereinstimmung mit der "Methodik zur Berechnung des administrativen Aufwandes" der Stiftung ZEWO. Die Jahresrechnung vermittelt ein den tatsächlichen Verhältnissen entsprechendes Bild der Vermögens-, Finanz- und Ertragslage von Pro Senectute Kanton Luzern. Die Bestimmungen von FER 21 sind umgesetzt.

Konsolidierungskreis

Die konsolidierte Jahresrechnung basiert auf den nach diesen Grundsätzen erstellten Einzelabschlüssen sämtlicher Gesellschaften, an denen Pro Senectute Kanton Luzern direkt oder indirekt mehr als 50 Prozent der Stimmrechte hält.

Nebst Pro Senectute Kanton Luzern gehört der folgende Verein zum Konsolidierungskreis:

Verein	Gönnerverein Pro Senectute Kanton Luzern
Sitz	Luzern
Zweck	Betätigung als Förderverein zu Gunsten der Stiftung "Pro Senectute Kt. LU"
Kontrolle	Pro Senectute Kanton Luzern ist mit zwei Mitgliedern im Vorstand des Vereins vertreten. Der Zweck des Vereins bestätigt die nahe Bindung zur Pro Senectute Kanton Luzern.

Bewertungsgrundsätze

Das Vermögen ist wie folgt bewertet:

Flüssige Mittel	zu Nominalwerten.
Wertschriften	zu Kurswerten per Bilanzstichtag.
Forderungen	zu Nominalwerten, unter Berücksichtigung einer angemessenen Wertberichtigung für gefährdete Guthaben.
Sachanlagen	zu den Anschaffungs- bzw. Herstellungskosten, abzüglich betriebswirtschaftlich notwendiger Wertberichtigungen. Die Abschreibungen erfolgen linear von den Anschaffungs- bzw. Herstellungskosten über die geschätzte Nutzungsdauer. Die Aktivierungsgrenze liegt bei CHF 5'000. Die geschätzte Nutzungsdauer der Sachanlagen beträgt: EDV (Hard- und Software, Server, Telefonanlagen) 4 Jahre Hilfsmaterial 5 Jahre Mobiliar 10 Jahre übrige Büromaschinen 10 Jahre
Finanzanlagen	Nominalwert oder Anschaffungskosten abzüglich notwendiger Wertberichtigungen.
Verbindlichkeiten	zu Nominalwerten.
Rückstellungen	Höhe basiert auf der Einschätzung der Geschäftsleitung und widerspiegelt die per Bilanzstichtag zu erwartenden zukünftigen Aufwendungen.
Nahestehende Organisationen	Guthaben und/oder Schulden gegenüber Nahestehenden werden zu Nominalwerten bewertet.

Ermittlung des administrativen Aufwandes

Die Ermittlung des administrativen Aufwandes erfolgt in Übereinstimmung mit der Methodik zur Berechnung des administrativen Aufwandes der Stiftung ZEWO.

Erläuterungen zur konsolidierten Bilanz

	31.12.2025 CHF	31.12.2024 CHF		
1 Wertschriften				
Geldmarkt / Liquidität	1'254'278	301'337		
Aktien Inland	1'282'729	1'262'729		
Aktien Ausland	1'143'300	1'006'477		
Obligationen Inland	897'339	706'974		
Obligationen Ausland	1'273'459	1'158'935		
Alternative Anlagen	769'760	668'400		
Total Wertschriften zu Börsenkursen	6'620'864	5'104'852		
2 Forderungen aus Lieferungen und Leistungen				
Nahstehende Organisationen	17'138	10'303		
Öffentliche Hand	645'670	783'911		
Dritte	555'463	508'844		
Delkredere	-5'000	-5'000		
Total	1'213'271	1'298'058		
3 Sonstige kurzfristige Forderungen				
Öffentliche Hand	18'453	24'522		
Dritte	0	0		
Total	18'453	24'522		
	Bestand 01.01.2025 CHF	Zugänge	Abgänge	Bestand 31.12.2025 CHF
4 Sachanlagen				
<i>Anschaffungswerte</i>				
Mobiliar und Einrichtungen	880'803	9'912	0	890'715
Büromaschinen und Informatik	216'957	6'529	0	223'486
Total	1'097'760	16'441	0	1'114'200
<i>Kumulierte Wertberichtigungen</i>				
Mobiliar und Einrichtungen	-759'274	-49'001	0	-808'275
Büromaschinen und Informatik	-131'469	-45'237	0	-176'706
Total	-890'743	-94'237	0	-984'980
<i>Nettobuchwerte</i>				
Mobiliar und Einrichtungen	121'529			82'440
Büromaschinen und Informatik	85'488			46'780
Total	207'017			129'220

	Bestand 01.01.2024 CHF	Zugänge	Abgänge	Bestand 31.12.2024 CHF
Sachanlagen				
<i>Anschaffungswerte</i>				
Möbiliar und Einrichtungen	865'822	14'981	0	880'803
Büromaschinen und Informatik	193'500	23'457	0	216'957
Total	1'059'322	38'438	0	1'097'760
<i>Kumulierte Wertberichtigungen</i>				
Möbiliar und Einrichtungen	-708'731	-50'542	0	-759'274
Büromaschinen und Informatik	-87'976	-43'495	0	-131'470
Total	-796'707	-94'037	0	-890'744
<i>Nettobuchwerte</i>				
Möbiliar und Einrichtungen	157'091			121'529
Büromaschinen und Informatik	105'525			85'487
Total	262'615			207'016

	Bestand 01.01.2025 CHF	Zugänge	Abgänge	Bestand 31.12.2025 CHF
5 Finanzanlagen				
<i>Anschaffungswerte</i>				
Darlehen an nahestehende Organisation *	225'000	0	-225'000	0
Anteilscheinkapital	51'000	0	0	51'000
Mietzinskaution	54'272	0	0	54'272
Total	330'272	0	-225'000	105'272
<i>Kumulierte Wertberichtigungen</i>				
Darlehen an nahestehende Organisation	0	0	0	0
Anteilscheinkapital	0	0	0	0
Total	0	0	0	0
<i>Nettobuchwerte</i>				
Darlehen an nahestehende Organisation	225'000			0
Anteilscheinkapital	51'000			51'000
Mietzinskaution	54'272			54'272
Total	330'272			105'272

* Das Darlehen wurde zinslos vergeben.

Im 2025 wurde das Darlehen vollständig zurückbezahlt.

	Bestand 01.01.2024 CHF	Zugänge	Abgänge	Bestand 31.12.2024 CHF
Finanzanlagen				
<i>Anschaffungswerte</i>				
Darlehen an nahestehende Organisation *	250'000	0	-25'000	225'000
Anteilscheinkapital	51'000	0	0	51'000
Mietzinskaution	54'179	93	0	54'272
Total	355'179	93	-25'000	330'272
<i>Kumulierte Wertberichtigungen</i>				
Darlehen an nahestehende Organisation	0	0	0	0
Anteilscheinkapital	0	0	0	0
Total	0	0	0	0
<i>Nettobuchwerte</i>				
Darlehen an nahestehende Organisation	250'000			225'000
Anteilscheinkapital	51'000			51'000
Mietzinskaution	54'179			54'272
Total	355'179			330'272

* Das Darlehen wurde zinslos vergeben.

	31.12.2025 CHF	31.12.2024 CHF
6 Verbindlichkeiten aus Lieferungen und Leistungen		
Nahestehende Organisationen	1'067	4'290
Öffentliche Hand	26'088	11'810
Dritte	177'246	303'110
Total	204'401	319'209
7 Sonstige kurzfristige Verbindlichkeiten		
Mehrwertsteuer	41'893	41'443
Sozialversicherungen	271'178	288'411
Mitarbeitende und diverse	178'474	162'505
Total	491'545	492'359
8 Passive Rechnungsabgrenzungen		
Nahestehende Organisationen	-1'626	3'963
Öffentliche Hand	116'989	16'673
Ferien- und Überzeitguthaben Mitarbeitende	193'041	202'250
Dritte	655'071	543'000
Total	963'475	765'886

9 Organisationskapital weist die Mittel aus Eigenfinanzierung, ohne Verfügungseinschränkung durch Dritte aus.

Erläuterungen zur konsolidierten Betriebsrechnung

10 Dienstleistungsertrag umfasst den direkten Ertrag aus Projekten und Dienstleistungen.

	31.12.2025 CHF	31.12.2024 CHF
11 Erhaltene Zuwendungen		
Nahestehende Organisationen	11'927	24'597
Übrige Spenden ohne Zweckbestimmung	146'398	108'517
Übrige Spenden mit Zweckbestimmung	933'788	1'041'833
Projektbezogene Spenden	126'649	
Herbstsammlung	723'718	677'981
Legate	118'026	31'861
Total	2'060'506	1'884'789

12 Beiträge der AHV gemäss Leistungsvertrag.

13 Entrichtete Beiträge und Zuwendungen (Finanzhilfen) zur finanziellen Unterstützung von älteren Menschen in Ergänzung zu den gesetzlichen Sozialversicherungen.

Weitere Angaben

Entschädigung an leitende Organe

Die Mitglieder von Stiftungsrat und Stiftungsversammlung arbeiten ehrenamtlich. Für ihre Auslagen wurden CHF 28'426 (Vorjahr CHF 26'960) ausbezahlt. Davon erhielt der Präsident CHF 15'226 (Vorjahr CHF 14'460).

Entschädigung an die Geschäftsführung

Die Entschädigung für den Geschäftsleiter und die drei Geschäftsleitungsmitglieder mit insgesamt 350 Stellenprozenten (Vorjahr 350 Stellenprozenten) belief sich auf CHF 575'225.30 (Vorjahr CHF 564'600.45).

Unentgeltliche Leistungen und Freiwilligenarbeit

Von ehrenamtlichen Mitarbeitenden und Freiwilligen wurden 65'656 Stunden oder 7'816 Tage unentgeltliche Arbeit geleistet.

Verbindlichkeiten gegenüber Vorsorgeeinrichtung

Die Mitarbeitenden von Pro Senectute Kanton Luzern sind bei der Luzerner Pensionskasse (LUPK) gegen die wirtschaftlichen Folgen von Alter, Invalidität und Tod versichert. Gegenüber der Luzerner Pensionskasse gab es per Ende Jahr eine Schuld von CHF CHF 242'385.20 (Vorjahr CHF 231'019.25). Per 31.12.2025 betrug der Deckungsgrad 116.8%. Der Vorsorgeaufwand betrug CHF 542'625.35. Er wird in der Periode erfolgswirksam erfasst, in der er entstanden ist.

Eventualforderungen

Per Bilanzstichtag 31.12.2025 hat Pro Senectute Kanton Luzern Kenntnis von offenen Erbschaften und Legaten in der Höhe von ca. CHF 266'000.

Ereignisse nach dem Bilanzstichtag

Es gab keine wesentlichen Ereignisse nach dem Bilanzstichtag vom 31.12.2025, welche zusätzliche Angaben oder Anpassungen der Jahresrechnung erfordern würden.

Stiftungszweck

Die Stiftung setzt sich für das Wohl, die Würde und die Rechte älterer Menschen ein und ist politisch und konfessionell neutral.

Leitende Organe

Stiftungsrat und die Geschäftsleitung.

Geschäftsführung

Die Geschäftsleitung setzte sich zusammen aus dem Geschäftsleiter und drei Geschäftsleitungsmitgliedern.

Anzahl Vollzeitstellen

Die Anzahl Vollzeitstellen lag im Jahresdurchschnitt bei 46 (Vorjahr 45).

Verbindung zu nahestehenden Organisationen

Nahestehende Organisationen sind nebst Pro Senectute Schweiz und einzelnen kantonalen Pro Senectute Organisationen der Verein "Gönnerverein des Pro Senectute Kanton Luzern".

Beschreibung der erbrachten Leistungen

Diese gehen aus dem Geschäftsbericht hervor.

Allgemeine Auskunft
Beratung und Vermittlung von Freiwilligenarbeit

Newsletter
Magazin zenit - für eine aktive Lebensgestaltung
Gönnerverein Pro Senectute Kanton Luzern

Geschäftsstelle

Maihofstrasse 76, 6006 Luzern
Telefon 041 226 11 88
info@lu.prosenectute.ch, lu.prosenectute.ch
lu.prosenectute.ch/Newsletter
lu.prosenectute.ch/Zenit
goennerverein@lu.prosenectute.ch,
lu.prosenectute.ch/Goennerverein

Beratung zu Finanzen, Recht, Wohnen, Vorsorge,
Gesundheit und Lebensgestaltung

Termine nach Vereinbarung
041 226 11 88

Infostelle Demenz
Gesprächsgruppen für Angehörige

Sozialberatung

Beratungsstelle Luzern

Maihofstrasse 76, 6006 Luzern
luzern@lu.prosenectute.ch

Beratungsstelle Emmen

Gerliswilstrasse 63, 6020 Emmenbrücke
emmen@lu.prosenectute.ch

Beratungsstelle Willisau

Menzbergstrasse 10, Postfach, 6130 Willisau
willisau@lu.prosenectute.ch

Infostelle Demenz

Telefon 041 210 82 82
info@demenz-lu.ch

Treuhanddienst/Büroassistentz
Finanz- und Vorsorgeberatung
Steuerklärungsdienst

Treuhand+Steuern

Treuhand

Telefon 041 226 19 70
treuhand@lu.prosenectute.ch

Steuern

Telefon 041 319 22 80
steuern@lu.prosenectute.ch

Mahlzeitendienst
Alltags- und Umzugshilfe
Notruflösungen

Hilfen zu Hause

hzh@lu.prosenectute.ch

Mahlzeitendienst

Telefon 041 360 07 70

Alltags- und Umzugshilfe

Telefon 041 211 25 25

Bewegung und Sport
Bildung und Kultur
Ferien
Vorbereitung Pensionierung
Referate und Vorträge

Bildung+Sport

Telefon 041 226 11 99
bildung.sport@lu.prosenectute.ch

Entwicklung und Umsetzung von Altersstrategien
Projektsupport für Gemeinden und Institutionen
Wissensimpulse, Workshops und Vorträge
Generationen im Klassenzimmer

Beratung Gemeinden / Projekte

Telefon 041 226 11 81
beratung.gemeinden@lu.prosenectute.ch

Jede Spende hilft!

Spendenkonto IBAN CH86 8080 8005 7958 7261 9
lu.prosenectute.ch



April 2026

